

— 取扱説明書 —

HOME ALSO
Connect Eye
(IP-C730)



目次

1. はじめに	3
2. 安全上のご注意	4
2-1. 安全上のご注意.....	4
2-2. ご使用前の確認事項	8
3. ご利用前の確認事項	11
3-1. 製品の内容物	11
3-2. 通信環境の確認.....	11
3-3. 製品の内容物	12
3-4. スマートフォンの設定項目	13
4.Connect Eyeの各部名称	14
5.Connect Eyeの機能	16
5-1. ライブ映像確認.....	16
5-2. ライブ映像保存.....	16
5-3. 音声通話	16
5-4. 人物検知	16
5-5. 人物検知録画	17
5-6. スマホ通知	18
5-7. その他	18
6.microSD カードについて	19
6-1. microSD カードの動作条件.....	19
6-2. データの保存について	19
6-3. microSD カードの初期化について	20
6-4. 注意事項	20
7.HomeLink をインストール	21
7-1. インストール時の注意点	21
7-2. ショートカットの作成.....	22
7-3. Android のショートカット作成	23
7-4. iOS のショートカット作成.....	23
8.HomeLink へのアカウント登録	24
8-1. アカウント登録.....	24
8-2. アカウント削除時の注意事項.....	24

目次

9. セットアップ	25
9-1. セットアップの手順.....	25
9-2. リセットについて（別アカウントでのセットアップ時）.....	27
9-3. セットアップが上手くいかない場合.....	28
10. 設定・操作方法	29
10-1. ホーム画面の説明.....	29
10-2. スマート画面の説明（通知設定の説明）.....	30
10-3. 設定画面の説明（HomeLink アプリの設定画面）.....	31
10-4. カメラ画面の説明.....	32
10-5. 録画再生画面の説明.....	34
10-6. カメラ設定画面の説明.....	35
11. 設置手順	36
11-1. 設置場所に関する注意.....	36
11-2. 設置手順.....	37
12.HOMEALSOK II アプリとの連携	39
13. その他	40
13-1. ファームウェア更新について.....	40
13-2. 通信切断中の動作について.....	41
13-3. 電池持ちについて.....	41
14. 製品仕様	42
15.Q&A	44
15-1. microSD カードについて.....	44
15-2. 施工について.....	44
15-3. アカウントについて.....	44
15-4. 電池について.....	45
15-5. セットアップについて.....	45

はじめに

この度は、本製品をお買い上げいただき、誠にありがとうございます。





- 本マニュアルをご確認のうえ、正しく安全にご使用ください。
- ご使用の前に、本マニュアルの「安全上のご注意」を必ずご確認ください。
- 本製品は、屋外設置が可能な IP カメラです。
専用のスマートフォンアプリから、ライブ映像を再生することができます。
また、動きを検知して映像を microSD カード (別売り) に記録します。
映像はアプリから再生することができます。
- 本製品の詳細は、本マニュアルの各項目をご確認ください。
- 本製品は侵入の防止や盗撮などを目的とした製品ではありません。
これによる事件・事故および損害の発生などについて、販売元及び輸入元は責任を負いかねますので、あらかじめご了承ください。
- 本製品が内蔵するリチウムイオン電池は、電源をオフにしても自然放電により少しずつ残量が低下します。残量 0 % の状態で長期間保管すると過放電を起こし、充電できなくなるほか、液漏れや発火等の恐れがあります。本製品を長期間使用しない場合でも、1 か月に一度を目安に最低 1 時間程度充電してください。
- 本製品は IP65 (IEC 60529) 相当の防塵・防水性能を有していますが、粉塵が滞留する場所や雨が直接当たる可能性がある場所での正常動作を保証するものではありません。このような場所で使用したことによる事件・事故および損害の発生などについて、販売元及び輸入元は責任を負いかねますので、あらかじめご了承ください。
- 本製品は無線通信を利用した商品であるため、混信や干渉により意図通りに機能を使用できないことがあります。これによる事件・事故および損害の発生などについて、販売元及び輸入元は責任を負いかねますので、あらかじめご了承ください。
- 本製品は、日本国内でのみ使用可能です。国外では使用しないでください。
- 本製品や HomeLink アプリのデザインや仕様、および本マニュアルの記載内容は予告なく変更になることがあります。
- 本マニュアルに記載の画像・イラストはイメージです。実際とは異なる場合があります。
- Android、Google Play および Google Play ロゴ、Google Chrome および Google Chrome ロゴは、Google LLC. の商標です。
- App Store は、Apple Inc. のサービスマークです。Safari は、Apple Inc. の商標です。iOS は、Apple Inc. の OS 名称です。
- Wi-Fi は、Wi-Fi Alliance の商標です。
- QR コードは株式会社デンソーウェーブの商標です。
- その他、本マニュアルに記載されている会社名、ロゴ、製品名、ソフトウェア名は、各会社の商標です。

安全上のご注意

必ずお守り
ください

お客様への危害や財産の損害を防止するため、
次に示す内容をお守りください。

本マニュアルでは以下の表記(記号)を使用します。

 警告	人が死亡または重傷を負う恐れがある内容、または本製品及び周囲に重大な障害を引き起こす恐れがある内容です。
 注意	人が傷害を負う恐れがある内容、または本製品および周囲に障害を引き起こす恐れがある内容です。
	実施してはいけない内容です。
	実施しなければならない内容です。



警告

火災・感電・発熱・破裂
液漏れ・故障を防ぐために



禁止

- 本体の開口部（スピーカー、マイク、充電 USB ポート等）にピンなどの金属を差し込まないでください。分解や改造をしないでください。
- 火の中に入れてたり、電子レンジやオーブンで加熱しないでください。
- 火のそばや炎天下、ストーブの近く、高温な車内など、高温な場所で使用、保管しないでください。
- Connect Eye を意図的に水などの液体で濡さないでください。
- Connect Eye が濡れた状態で電源ボタン等の操作や充電を行わないでください。
- 濡れた手で Connect Eye の電源ボタン等の操作や充電を行わないでください。
- 本製品をハンマーなどでたたいたり、重量物を乗せたり、踏みつけたり、落下させるなど、大きな衝撃や外力を与えないでください。
- 充電に使用する AC アダプターや USB ケーブルを破損させないでください。特に USB ケーブルは、無理に曲げる、ねじる、引っ張る、束ねるなどの行為により破損します。
- 充電しながら Connect Eye を使用しないでください。



- 充電の際は、必ず同梱品の AC アダプター、USB ケーブルを使用してください。
- 充電の際は、充電 USB ポートに USB ケーブルを根元まで確実に差し込んでください。
- 充電完了後は、USB ケーブルを Connect Eye から抜いてください。
- 充電完了後は、USB ケーブルおよび AC アダプターは直射日光や高温高湿を避けて保管してください。
- 落雷時には、USB ケーブルを Connect Eye から抜いてください。
- USB ケーブルを抜く際は、ケーブルの根元を握り、ゆっくりはずしてください。
- 充電 LED が赤色と青色の交互に点滅している場合は、電池異常なので直ちに充電および使用を中止し、販売元に交換・修理を依頼してください。
- 防塵・防水のため、ご使用中は必ず Connect Eye の背面にカバーを装着してください。
- 本製品を長期間使用しない場合は、直射日光や高温高湿を避けて保管してください。また、電池の過放電や液漏れ等を防ぐために、1か月に一度を目安に最低1時間程度充電してください。



警告

事故・けが・財産の損害などを防ぐために



禁止

- 心臓ペースメーカー等の医療機器に近づけないでください。本製品のマグネットの磁力で医療機器が故障する恐れがあります。
- 自動ドア、火災報知器など自動制御機器の近くで使用しないでください。
- Connect Eyeは不安定な場所、振動の多い場所、強度の弱い壁面、天井に取り付けしないでください。
- Connect Eyeやブラケットにぶら下がったり、足場がわりにしないでください。
- 乳幼児の手の届くところに、Connect Eyeや同梱品を置かないでください。



- ブラケット(取付金具)で設置する場合は、必ず同梱品のブラケットを使用してください。
- Connect Eyeの設置の際は、転倒や落下などを避けるため、安全に作業できる足場を確保してください。
- Connect Eyeの設置の際は、配線や配管を傷つけないように施工してください。
- Connect Eyeの設置の際は、下に人がいない状態で作業してください。
- 同梱品のネジは先端が鋭利なため、取扱いに十分注意すると共に、お子様の手の届かないところに保管してください。
- ブラケット、取り付けネジが緩んでいたり、劣化していないか定期的に点検してください。
- 発煙、異臭、電池の漏液などが発生した場合は、火気から遠ざけると共に、直ちに使用を止めてください。
- 電池の漏液が目に入ると失明の恐れがありますので、こすらずに、すぐにきれいな水で洗った後、直ちに医師の治療を受けてください。



注意

火災・感電・発熱・破裂
液漏れ・故障を防ぐために



- 電池の劣化を防ぐため、電池が切れた後は速やかに充電してください。



注意

事故・けが・財産の損害などを防ぐために



禁止

- スピーカーに耳を近づけて使用しないでください。
- Connect Eye背面のマグネットを磁気記録媒体、金属類(ネジ、釘、装飾品等)、電子機器、時計、通信機器等に近づけないでください。データの破壊、怪我、機器の破損等の原因となります。



- Connect Eyeの設置の際は、Connect Eye等の落下により床や物を傷つけないようにご注意ください。
- Connect Eyeは、玄関扉などの可動する場所には設置しないでください。Connect Eyeの落下により発生した損害(Connect Eyeの故障や床・物の破損など)について、販売元および輸入元は責任を負わないためご了承ください。
- 動作確認などで、スマートフォンとConnect Eyeを近づけた状態で通話するとハウリングが発生するためご注意ください。

ご使用の前の確認事項

設置場所のご注意

次の場所に本製品を設置しないでください。

- 火気・熱器具の近く
- 湿気の多い場所
- 長時間、直射日光に当たる場所や高温の場所
 - ・ 人感センサーが正しく動作しなくなる可能性があります。
 - ・ 内部温度が上昇するため、故障の原因になる可能性があります。
 - ・ 筐体や前面パネル(レンズや人感センサー等を覆う黒いパネル)が劣化・変色する可能性があります。
 - ・ 映像が変色する可能性があります。
- 雨が直接当たる可能性がある場所
- 粉塵が滞留する場所
- 振動や衝撃が発生する場所
- 次の機器の近く ※ノイズにより電波環境が悪化する恐れがあります。
 - ・ OA機器(テレビやPC、ラジオなど)
 - ・ 2.4GHz付近の電波を発する機器(電子レンジなど)
- 海岸の近くなど、塩害が発生する場所
- 温泉地などの硫黄環境

電波の傍受について

- 本製品は傍受されにくいデジタル通信を利用していますが、電波を使用するため、傍受されないことを完全に保障するものではありません。

プライバシーおよび肖像権について

- Connect Eyeの設置や使用にあたり、お客様の責任で被写体のプライバシー、肖像権などを考慮してください。

お手入れについて

- お手入れ時は、電源を切り、Connect Eye背面のカバーを閉めた状態で、柔らかい布でから拭きしてください。
- 汚れがひどいときは、水を含ませた柔らかい布で、固く絞ってから拭いてください。
- お手入れに、有機溶剤（アルコール類、ベンジン、シンナーなど）、石油系洗剤、ガラスクリーナーなどは使用しないでください。
- 屋外で使用する場合、お手入れの際に本製品に付着した砂埃などにより傷が付く場合がございます。特にレンズや人感センサーに傷が付くと、画質の低下や検知機能が正常に働かなくなる場合がございますので、力を加えず慎重にお手入れしてください。

データの保護について

- microSDカードの故障、データの損失により発生した損害につきましては、販売元および輸入元は責任を負えませんので、あらかじめご了承ください。
- Connect EyeやmicroSDカードの故障、電磁波、静電気などにより、microSDカード内のデータが壊れたり、消失することがあります。
- 大切な録画データは、スマートフォンへ保存（HomeLinkアプリの録画再生画面から動画保存、スクリーンショットを実施）することを推奨します。
- 検知による録画中やHomeLinkアプリからの録画再生中にmicroSDカードを抜くと、故障やデータ損失の原因となります。Connect Eyeの電源をオフにしてからmicroSDカードを抜いてください。

画質について

- 逆光、暗いときなど、撮影環境によって画質が低下することがあります。
- 夜間など暗いときは、自動的にナイトモードに切り替わり、映像がモノクロになります。
- 映像の色合いは、再生する機器によって変わります。
- 明るいときでも、Connect Eyeから約3m以上離れた人は、顔が識別しにくくなります。
- 暗いときや動いている人を撮影すると、映像がぶれることがあります。
- 夜間、赤外線などを発する機器の付近では、ライトが点滅しているように映ることがあります。

本製品を修理・交換・譲渡するとき

- 修理・交換は、microSDカードを抜いた状態で販売元に依頼してください。microSDカードを挿入した状態で修理・交換を依頼すると、microSDカードが返却されない場合があります。
- 修理・交換を依頼する際は、HomeLinkアプリの設定からカメラ情報の削除を実施してください。
- 修理・交換後は、事前に抜いたmicroSDカードに保存された録画データを確認できない場合があります。
- 譲渡する際は、データ流出を防ぐため、必ずmicroSDカードを外してください。
- 譲渡する際は、別のアカウントでセットアップができるように、HomeLinkアプリの設定からカメラ情報の削除を実施してください。

本製品を廃棄するとき

- 本製品はリチウムイオン電池を内蔵している為、一般ゴミとして廃棄することができません。本製品を廃棄するときは、家電量販店などのリサイクル協力店にお持ち込みください。回収されるのはConnect Eye本体のみです。ケーブルなどの付属品は回収されません。なお、Connect Eye本体の回収の際に内蔵のリチウムイオン電池を取り外す必要はありません。
- ケーブルなどの付属品は地方自治体の指示に従って廃棄してください。

3. ご利用前の確認事項

製品の内容物



通信環境の確認

- Connect Eye、スマートフォン共に、通信回線の速度が3Mbps以上必要です。
- 複数台のカメラConnect Eyeを同じWi-Fiに接続する場合、3Mbps×台数の通信速度が必要です。
- 通信速度が不足すると、ライブ映像が見られない、映像や音声が大きく遅延・フリーズする、設定がすぐに反映されない等の事象が発生します。
- カメラConnect Eye、ルーター間の距離や障害物の有無によって電波が減衰し、通信できなくなる恐れがあります。
- カメラConnect Eyeの設置前に、設置場所にてHomeLinkアプリから安定してカメラConnect Eyeの操作（ライブ映像確認、通話など）が可能かお確かめください。

製品の内容物

ルーターの確認項目		
確認項目	設定内容 (以下の内容に設定してください)	備考
2.4GHz帯	ON	2.4GHzでのみセットアップ可能です
パスワード(暗号化キー)	半角英数字のみ使用	パスワードは31桁以内になしてください
認証方式	WPA/WPA2	ルーターによってはセキュリティ設定の変更が必要な場合があります。(WEPとWPA3には非対応)
MACアドレスフィルタリング	OFF	
IPアドレス	自動割り当て	
プライバシーセパレータ	OFF	①をご確認ください。
Wi-Fi暗号化強化(PMF)	OFF	②をご確認ください。
バンドステアリング	OFF	③をご確認ください。
<p>① プライバシーセパレータについて ルーターのメーカーや機種により、[AP隔離] [SSIDセパレータ] [APアイソレーション] [ネットワーク分離]と表示の場合もあります。有効にしていると、ルーターを介してスマホと本製品と通信できないため、無効にする必要があります。</p> <p>② モバイルルーターをお使いの場合 Wi-Fi暗号化強化 (PMF)という項目がONになっている場合は、OFFにご変更ください。</p> <p>③ バンドステアリング 2.4GHz/5GHzを自動で振り分ける機能はサポートしていません。有効の状態では、セットアップに失敗したり、セットアップできても接続が不安定になる可能性がありますのでご注意ください。</p>		

- 2.4GHz 帯→名前の一部に” G” や” g” と表示があることが多い。

例)SSID:zzzz-g

- 5GHz 帯→名前の一部に” A” や” a” と表示があることが多い。

例)SSID:xxxx-a

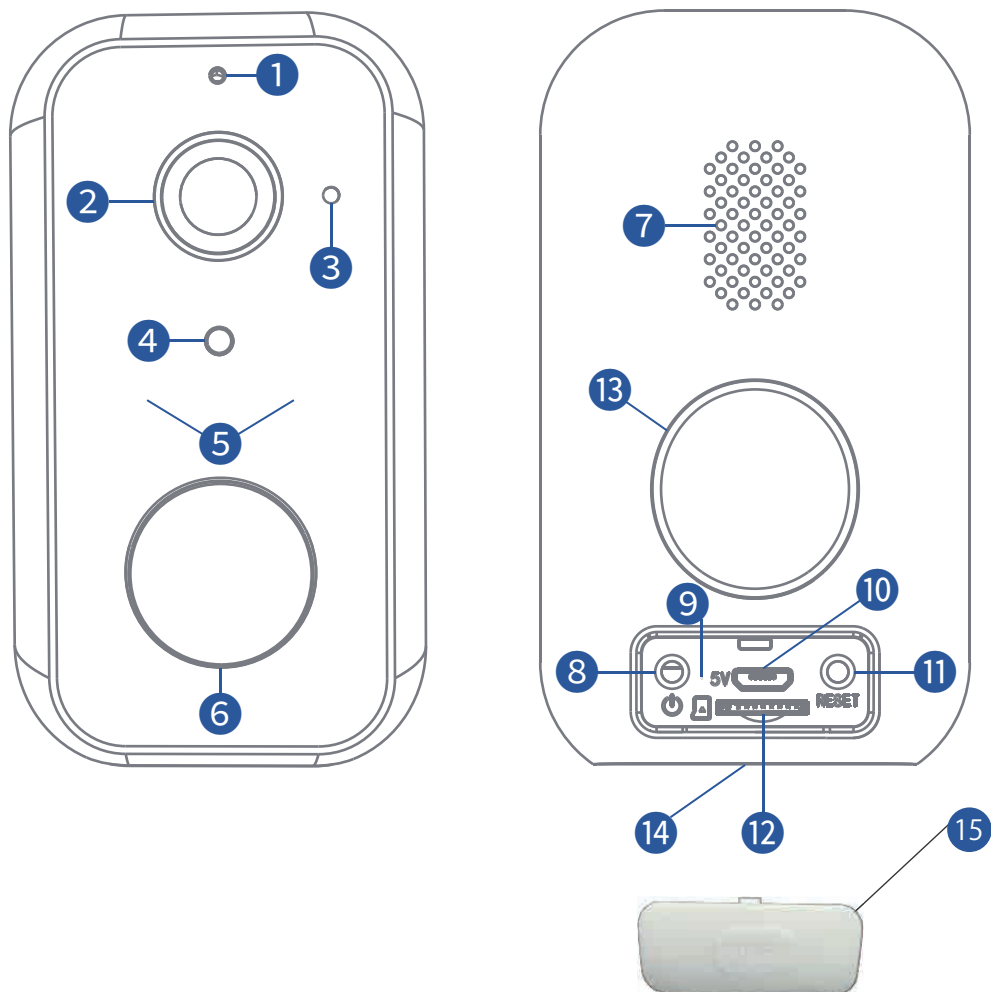
※ 5GHz の Wi-Fi ではセットアップできないためご注意ください。

スマートフォンの設定項目

Connect Eyeのセットアップが完了するまで、位置情報をONにしてください。
※デバイスセットアップ時のみONにする必要があり、セットアップ完了後は位置情報をOFFにしてご利用いただけます。

4.Connect Eyeの各部名称

各部名称



- ① ステータス LED ●●●●● Connect Eyeの状態を表すランプです。
消灯：電源 OFF（電池切れ含む）、スリープ状態
点滅（赤）：ネットワーク切断中、リセット状態
点灯（赤）：機器異常状態（再起動や再セットアップをお試しください。復旧しない場合は、販売元に交換・修理を依頼してください。）
点灯（青）：ライブ映像確認中、人物検知時、設定変更時など
- ② レンズ ●●●●●●●●●● ライブ映像や人物検知時の映像を撮るレンズです。
- ③ マイク ●●●●●●●●●● 主にスマートフォンとの通話に使用します。
- ④ 光センサー ●●●●●●●●●● デイ/ナイトモードを切り替えるために、周囲の明るさを識別するセンサーです。
- ⑤ ナイトモード LED ●●●●● ナイトモード中に、ライブ映像確認や人物検知を行うと、「カチッ」という音が鳴ると共に、赤く点灯します。
- ⑥ 人感センサー ●●●●●●●●●● 赤外線センサーです。動物や物体が放出する赤外線の変化から、動体を検知します。

- ⑦ スピーカー ●●●●●●●● スマートフォンとの通話に使用します。
- ⑧ 電源ボタン ●●●●●●●● 3秒以上の長押しで、電源 ON/OFF します。
- ⑨ 充電 LED ●●●●●●●●
 - 消灯：USB ケーブル未接続
 - 点灯（赤）：充電中
 - 点灯（青）：充電完了
 - 点滅（赤&青）：電池異常（使用を中止し、販売元に交換・修理を依頼してください。）
- ⑩ 充電 USB ポート ●●●●●● 充電用の USB ポートです。必ず同梱品の AC アダプターと USB ケーブルをお使いください。
- ⑪ リセットボタン ●●●●●● 3秒以上の長押しで、Connect Eye をリセット状態にします。Wi-Fi の再設定を行う際や、他のアカウントに設定する際に押下します。
- ⑫ SD カードスロット ●●●●●● microSD カード（最大 128GB）用のスロットです。
- ⑬ マグネット ●●●●●●●●
 - ブラケット（A）により設置する場合に使用します。
 - また、磁石に付く安定した壁面であれば、ブラケット（A）を使わずに設置できます。
- ⑭ ブラケット取付穴 ●●●●●●●● ブラケット（B）により設置する場合に使用します。
- ① 背面カバー ●●●●●●●●
 - ・防塵・防水のために背面カバーを使用してください。（IP65）
 - ・取り付けの際はしっかりとカバーが閉じていることを確認してください。
 - ・使用中は必ず背面カバーをカメラ Connect Eye 背面に装着してください。
 - ・カバーを紛失した場合は、防塵性・防水性が保たれないため、屋外、水気のある場所、埃が多い場所での使用はお控えください。

5.Connect Eyeの機能

Connect Eyeの機能を説明します。

操作方法については「設定・操作方法」をご確認ください。

ライブ映像確認

- ・ Connect Eyeのライブ映像（音声含む）を HomeLink アプリで再生します。
- ・ ライブ映像の画質は、高画質（1080p）、普通画質（360p）から選択できます。

ライブ映像保存

- ・ ライブ映像、スクリーンショット（静止画像）をスマートフォン本体に保存できます。

音声通話

- ・ ライブ映像再生中にスマートフォンとConnect Eyeで双方向通話ができます。

人物検知

- ・ Connect Eye前方の人の動きを検知して、その時の映像および音声を microSD カードに保存できます。
- ・ 人物検知は、「人感センサー」と「動体検知」の複合で行います。（設定により、人感センサーのみで行うことも可能です）
- ・ 人感センサーは、動物や物体が放出する赤外線（熱）の変化を検出します。動物や物体の移動に合わせて赤外線が変化することで、動きとして検知することができます。
- ・ 動体検知は、映像の動きを解析し、人物以外（小動物、ロボット掃除機、車等）による誤検知を抑制する機能です。動体検知を ON にすることで、人物のみを検知しやすくなります。
- ・ 人感センサーの感度、動体検知の有無はアプリから設定可能です。
- ・ 人物以外も検知したい場合は、動体検知を OFF にしてください。

人物検知録画

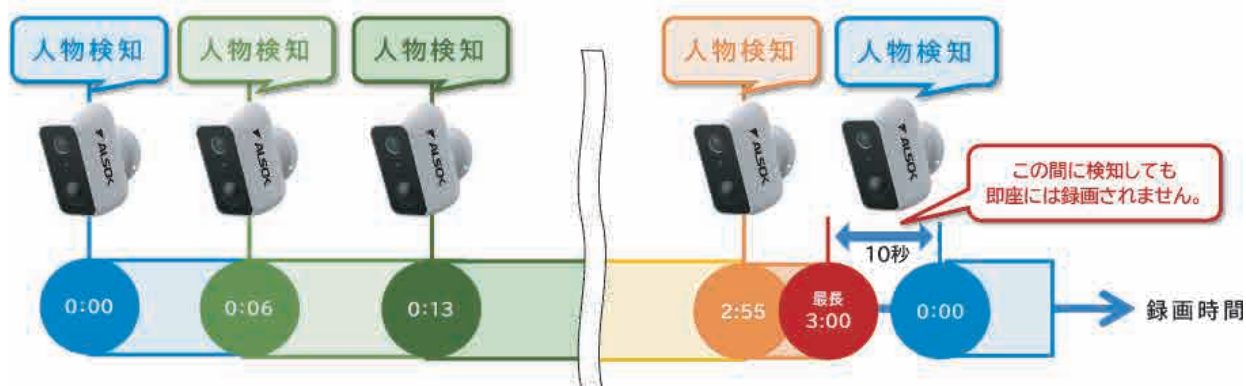
- 人物検知をすると、録画（音声含む）を開始し microSD カードに保存します。
- microSD カードに保存された録画データは、HomeLink アプリから再生可能です。
- 人物検知をしたときの録画は次のように動作します。



1回の人物検知で10秒間録画します。



録画中に人物検知をした場合、録画は10秒間延長されます。



録画が3分間継続すると、約10秒間録画を停止した後、録画を再開します。

つまり、人物検知が継続している場合、3分間録画→(10秒空白)→3分間録画→・・・で動作します。

スマホ通知

- 人物検知時および、電池残量低下時（20% 以下）にアプリへ通知します。

通知の種類	Android	iOS
人物検知	 動きを感じました 14:59 my home リビング ALSOK IP-C730	 動きを感じました my home リビング ALSOK IP-C730
電池残量低下	 バッテリーが少なくなっています 14:59 my home リビング ALSOK IP-C730	 バッテリーが少なくなっています my home リビング ALSOK IP-C730

- 機種や OS バージョン等により、通知のレイアウトが異なる場合があります。
- アプリ権限の通知を「許可」にしてください。
- 通知履歴はアプリで確認できます。

その他

- 周囲の明るさに応じて「デイモード／ナイトモード」に自動的に切り替わります。ナイトモード中は、映像がモノクロになります。
- アプリから、ライブ映像と人物検知録画を上下反転する設定が可能です。

6.microSD カードについて

Connect Eyeに microSD カードを挿すことで、人物検知時に録画映像を記録し、HomeLink アプリから映像を再生することができます。

microSD カードの動作条件

次の条件を満たす microSD カードをご使用ください。

- 最大容量が 128GB 以下であること
- 転送速度が Class10 以上であること
- 無関係なデータが入っていないこと
- FAT32 でフォーマットされていること

データの保存について

録画映像は microSD カードに保存されます。保存時の動作は次の通りです。

- 128GB の microSD カードで、250 時間以上の映像を記録できます。
- 容量が無くなった場合、古い映像から上書きされます。
- microSD カードの録画映像は暗号化されており、パソコンに microSD カードを挿しても動画ソフトで再生できません。
- 録画映像をパソコンで再生するには、HomeLink アプリの録画再生画面で映像保存ボタンを押して、スマートフォン本体に保存した動画ファイル (.mp4 形式) をパソコンに転送してください。
- Connect Eye で使用した microSD カードを別の Connect Eye に挿しても、HomeLink アプリで録画映像は再生できません。

microSD カードの初期化について

Connect Eyeに microSD カードを挿すことで、人物検知時に録画映像を記録し、HomeLink アプリから映像を再生することができます。



- 容量が 2GB 以下または 64GB 以上の新品の microSD カードは、通常 FAT32 以外でフォーマットされているため、初期化操作が必要になります。
- 初期化すると、microSD カード内のデータは全て削除されます。
- 初期化には、10 秒程度かかります。
- 録画再生画面に「初期化完了」が表示されるまで、microSD カードを抜いたり、Connect Eyeの電源を OFF にしたりしないでください。

注意事項

- 録画中に microSD カードを抜いた場合、データが破損する可能性があります。
- microSD カードの抜き差しをする場合は、Connect Eyeの電源を OFF にしてください。
- HomeLink アプリから、microSD カードのデータ削除・空き容量確認はできません。パソコンに microSD カードを挿して、削除・確認をしてください。
- 無関係なデータが入った microSD カードを使用した場合、当該データの保証はできません。

7.HomeLinkをインストール

アプリストアから「HomeLink(ホームリンク)」をインストールしてください。



インストール時の注意点

※iOS11.0、Android7.0 以上をサポートしています。

※アプリ権限の位置情報を「常に許可」にしてください。

※iOS14 以降の場合、「ローカルネットワークを有効」にしてください。

有効でない場合は、セットアップできない可能性があります。

Androidをお使いの場合

Android端末をお使いの場合は、以下の手順をお願いします。

インストール後、アプリ起動時にアクセス許可を求められた場合は、全て「許可」をタッチしてください。

※許可にしていない場合は、アプリを使用できない可能性があるため、Google Playよりアプリをアンインストール後、再インストールし、再度「許可」をお願いします。

ショートカットの作成

HomeLink アプリのインストール後、次の方法により ALSOK アイコンのショートカットを作成することができます。

※この作業は任意です。ショートカットを作成しなくても、HomeLink アプリはお使いいただけます。

HomeLink アプリのインストール後、スマートフォンでこちらを読み取ってください。
表示された URL をブラウザで開くと、ショートカット作成用の Web サイトに遷移します。



スマートフォンで閲覧している方は、以下のリンクをクリックしてブラウザを立ち上げてください。

【ショートカット作成用 URL】

<https://www.alsok.co.jp/person/ip-c730/app/index.html>

以降の操作は、スマートフォンが「Android」と「iPhone」で異なります。
次の手順でショートカットを作成してください。



Android のショートカット作成

※「Google Chrome」を使った手順を説明します。



iOS のショートカット作成

※「Safari」を使った手順を説明します。



8.HomeLinkへのアカウント登録

アカウント登録

次の手順に沿って、アカウントを作成してください。

手順2に記載の通り、企業コードに「alsok」を入力してください。



ホーム画面が表示され、アカウント登録完了です。

企業コードが正しく入力された場合、ホーム画面の背景が次の画像の通りに表示されます。異なる背景が表示される場合、手順3の企業コード入力漏れです。

大変お手数ですが、アカウントを削除して再登録してください。（右下の設定ボタン>アカウントから削除できます。）

アカウント削除時の注意事項

アカウントを削除する際にカメラ情報が残っていると、再度同じメールアドレスでアカウントを作成した際にそのカメラ情報を削除できなくなる可能性がありますのでご注意ください。

詳細は「セットアップ」のリセットについて（別アカウントでのセットアップ時）をご確認ください。

9. セットアップ

Connect Eyeのセットアップ手順について説明します。
セットアップについては、以下の点にご留意ください。

- 1つのアカウントに対するConnect Eyeの設定台数は無制限です。
- 複数アカウントで同じConnect Eyeを設定できません。

セットアップの手順

- 
- 

Connect Eye本体のステータスLEDが赤色の点滅状態になっていることを確認してください。赤色点滅でない場合は、本体の背面カバーを外し、リセットボタンを3秒以上押し続けて赤色の点滅状態にしてください。
- 

スマートフォン上の位置情報をONにしてください。また、2.4GHzのWi-Fiであること、Wi-Fiのパスワードに間違いがないことを確認してください。
- 
- 

QRコードをスキャンしてください。「次へ」をタッチすると、QRコードが表示されます。カメラを写真撮影から15~20cmの距離でスキャンしてください。
- 

こちらをConnect Eyeでスキャンし、ピーブ音がなったら「ピーブ音が聞こえました」をタップしてください。表示されない場合は、HomeLinkアプリをアンインストールし、再度インストールしてください。
- 

リングが青くなります。セットアップ完了。

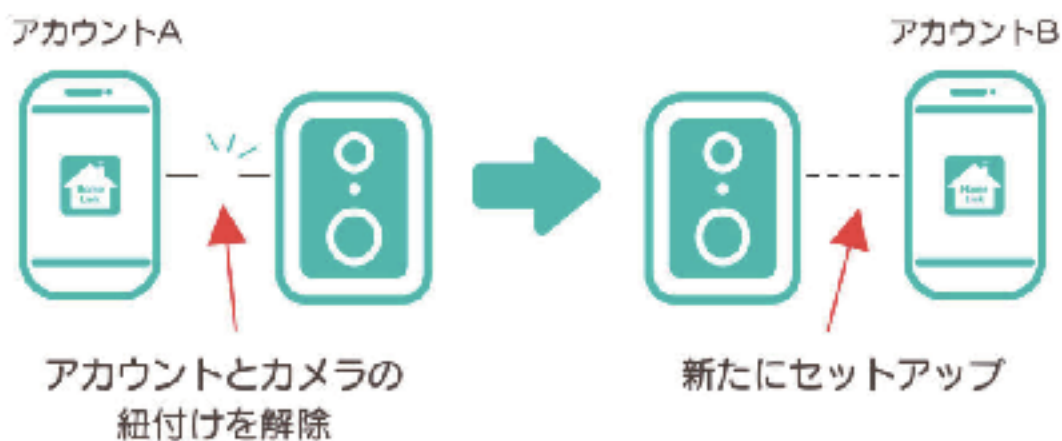
完了するまで待機します。
- 

任意の名前と部屋を設定して、「次へ」をタップします。



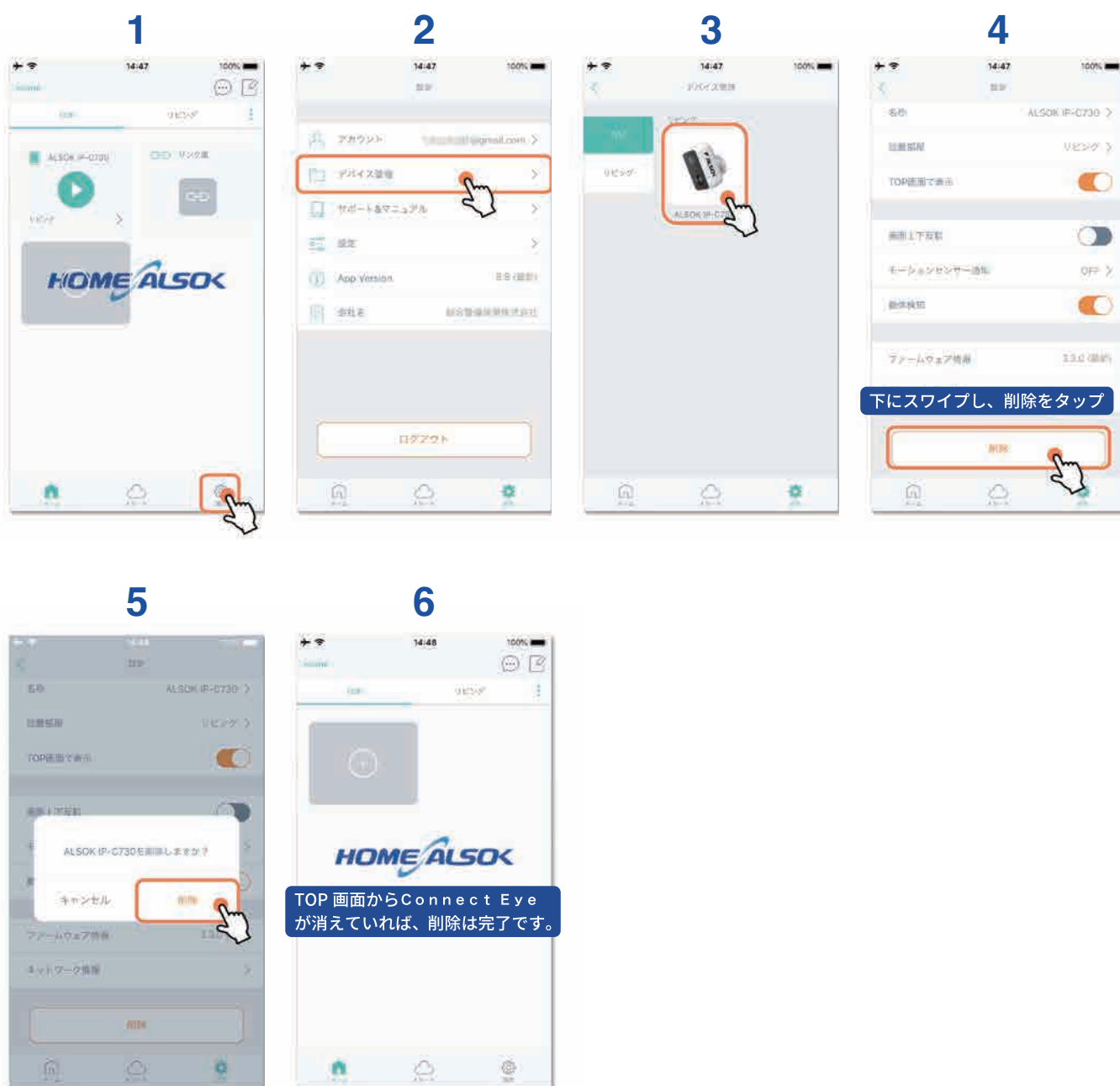
リセットについて（別アカウントでのセットアップについて）

セットアップ済みのカメラを別のHomeLinkアカウントに登録する場合は、現在のHomeLinkアカウントで登録されている**カメラ情報の削除**が必要です。



この後にカメラ情報の削除手順を解説しています。

リセットについて（別アカウントでのセットアップ手順）



- この後は、通常のセットアップの手順に従って設定を進めてください。

セットアップが上手く行かない場合

セットアップが上手くいかない場合、以下の原因が考えられます。

【ステータス LED】

●ステータス LED が赤点滅になっていない

⇒ 背面のリセットボタンを長押しして、ステータス LED を赤点滅状態にしてください。

【セットアップ済】

●他のアカウントで既にセットアップされている

⇒ 他のアカウントでセットアップされている場合は、当該アカウントからカメラ情報を削除してください。

【スマートフォン、HomeLink アプリ】

●OS バージョンが、アプリ要件を満たしていない

⇒ OS バージョンが、iOS11.0 以上、Android7.0 以上であるかご確認ください。

●スマートフォンの位置情報が ON になっていない

⇒ HomeLink アプリ権限の位置情報を「常に許可」にしてください。

スマートフォンの位置情報を ON にしてください。

●(iOS のみ) ローカルネットワークを無効になっている

⇒ 有効にしてください。

●上記をご確認のうえ、お手数ですが HomeLink アプリをアンインストール後、再インストールしてください。

【通信回線】

●インターネット回線が混雑している

⇒ 時間帯を変えてお試してください。

●Wi-Fi の電波が弱い

⇒ Connect Eye、スマートフォン、Wi-Fi ルーターを近づけてお試してください。

●Wi-Fi ルーターの接続台数制限による

⇒ 他の機器の周波数を 5GHz に変更するなど、2.4GHz の接続機器を減らしてください。

●Wi-Fi のパスワードに誤りがある

⇒ 全角 / 半角、大文字 / 小文字の誤りに注意して、正しく入力されているかご確認ください。

●ルーターの設定による

⇒ 「ご利用前の確認事項」に記載のルーター設定になっているかご確認ください。

10. 設定・操作方法

ホーム画面の説明



- ① ホーム管理 ●●●●●●●●●● ホームの変更・編集・削除ができます。
- ② 通知履歴 ●●●●●●●●●● 通知履歴を確認できます。
- ③ 編集ボタン ●●●●●●●●●● パネルの削除や並び替えが可能です。
- ④ 部屋管理 ●●●●●●●●●● 部屋の切り替えができます。
☰のボタンから部屋の追加・編集・削除ができます。
- ⑤ リンク集 ●●●●●●●●●● ALSOK の各種サイトへ移動できます。
- ⑥ 詳細画面 ●●●●●●●●●● パネルの詳細画面に移動できます。
- ⑦ 追加ボタン ●●●●●●●●●● アカウントの確認・管理、デバイスの管理ができます。
- ⑧ ホームボタン ●●●●●●●●●● ホーム画面に戻ります。
- ⑨ スマート機能 ●●●●●●●●●● シーン、連動、タイマー、通知、音声操作の設定ができます。
Connect Eyeで設定できるのは「通知」のみです。
- ⑩ 設定ボタン ●●●●●●●●●● アカウントの確認・管理、デバイスの管理ができます。

録画再生画面の説明



- | | |
|-------------|--------------------|
| ① カメラ画面へ戻る | 前の画面に戻ります。 |
| ② ミュートボタン | 音声をミュートします。 |
| ③ 画面表示切替 | 画面を全画面表示できます。 |
| ④ シークバー | 再生位置を操作できます。 |
| ⑤ 動画保存 | スマートフォンに動画を保存できます。 |
| ⑥ スクリーンショット | スマートフォンに画像を保存できます。 |
| ⑦ 録画日時選択 | 再生する録画の日付を選択できます。 |

カメラ設定画面の説明



- ① 名称 カメラの名称を編集できます。
- ② 設置部屋 設置部屋を設定できます。
- ③ TOP画面で表示 アプリ TOP画面への表示・非表示を選択できます。
- ④ 連動設定 カメラの動体検知機能を条件として、他の製品の動作を自動化できます。
- ⑤ 画面上下反転 ライブ映像や検知映像などが上下反転します。
カメラを上下反転した状態で設置する場合に使用します。
- ⑥ 人感センサー感度 人感センサーの感度を設定します。数値が大きいほど検知距離が長くなります。(最長約9m)
OFFの場合、人物検知・録画を行いません。
人物検知・録画を行う場合、必ず設定してください。
- ⑦ スマートフォン通知有無 ONにすると人物検知時にスマートフォンへ通知を行います。通知を行わない場合、OFFにしてください。
- ⑧ 動体検知 ONにすると映像の動きを解析し、人以外による誤検知を抑制します。
動体検知がONであっても、人感センサー感度がOFFの場合、人物検知・録画を行いません。
- ⑨ デバイス情報 カメラの機器IDを確認できます。
- ⑩ ファームウェア情報 ファームウェアアップデートの際に使用します。
- ⑪ ネットワーク情報 カメラの接続先のWi-Fiを変更する際に使用します。
- ⑫ 削除 カメラ本体の情報をアプリから削除します。

11. 設置手順

設置場所に関する注意

- トラブル防止のために隣家や公共スペースが映らない画角で設置してください。
- HomeLink アプリからカメラConnect Eyeの各種操作（ライブ映像確認、通話など）が安定して行える場所であることを事前に確認してください。
- 株式会社リンクジャパンによる訪問設置サービス（スマートコンシェル）の対象外です。
- 屋外に設置する場合、雨水による故障を避けるため、屋根がある場所に設置してください。（軒下等の雨が直接当たらない位置に設置してください。）
- 「安全上のご注意」に設置に関する注意点を記載していますので、再度ご確認ください。

設置手順

Connect Eye

この手順はブラケットを壁面等に設置してConnect Eyeを使用する場合にご覧ください。筐体背面のマグネットで安定した壁面に直接設置する場合や、ブラケットを使わず据置きする場合は設置工事は不要です。



設置手順

3

※この手順は木材以外（コンクリートなど）の壁の場合です。壁が木材の場合は、壁に下穴を開けず手順⑥にお進みください。

※壁内に排水管や電線などの障害物がないことを確認してください。

※石膏ボードや内側に空洞があるような強度の弱い壁には取り付けないでください。

使用するブラケットのネジ穴に合わせて穴を開けます

4

※この手順は木材以外（コンクリートなど）の壁の場合です。壁が木材の場合は手順⑥にお進みください。

開けた穴にアンカーを挿入します

5

ブラケットをねじで固定します

6

支柱の根元と、ヘッドの部分の2箇所の調整が可能です

支柱の位置を調整して六角ネジを固定します

7

※屋外で本製品を使用する際、ブラケットの種類に関わらずコーキングを実施してください。

ブラケット周囲とネジ止め部分にコーキングします

8

①ネジが固くなるまでConnect Eye本体を回して、ブラケットに固定します。カメラ本体を約2回転すると、ネジが固くなります。
 <注> ネジが固くなった状態から更にカメラ本体を回さないでください。カメラがブラケットから取り外せなくなる恐れがあります。

②ゴムが付いているネジを回して、カメラに密着させ固定してください。

9



12.HOMEALSOK II アプリとの連携

HOMEALSOK II アプリとの連携

- HOME ALSOK II アプリでカメラを登録するには、デバイス ID の入力が必要です。



HOME ALSOK II アプリ / HOME ALSOK II Web サイト 操作マニュアル

- https://www.homealsok2.jp/hs-static/UserManual_S-730_jp.pdf



13. その他

ファームウェア更新について

- ・ Connect Eyeのファームウェアを最新バージョンに更新してからご使用ください。
- ・ ファームウェア更新はConnect Eyeの電池残量が20%以上の状態で実施してください。
- ・ ファームウェアは株式会社リンクジャパンのサーバーより配信されます。
- ・ 最新ファームウェアが存在する場合、HomeLinkアプリのデバイス設定画面から更新



- ・ 更新しなかった場合でも、デバイス設定画面の「ファームウェア情報」からいつでも更新可能です。
- ・ ファームウェア更新中は、ライブ映像確認・人物検知・通知等が一切できなくなるのでご注意ください。
- ・ ファームウェア更新中は、電源をオフにしないでください。
- ・ ファームウェア更新は、2～3分程度掛かります。

ファームウェア更新について

配信日	バージョン	更新内容
2023年05月17日	3.4.1	楽天モバイル回線を利用するiPhoneで、ライブ映像が正常に表示されないことがある事象を修正しました。

通信切断中の動作について

- 電波状況が悪くConnect Eyeとルーターが通信できなくなると、HomeLinkアプリからConnect Eyeの操作ができなくなります。(ステータスLEDが赤く点滅します。)
- この間に人物検知をした場合、microSDカードに録画を記録しますが、スマートフォンへの通知はされません。
- Connect Eyeとルーターの通信が復旧した後、通信切断中の人物検知についてスマートフォンへの通知はされません。
- Connect Eyeは動作安定のため、40時間ごとに再起動します。再起動後ルーターと通信できない場合、人物検知をしても録画・通知はされません。

※録画中でも再起動します。再起動時間は3秒程度です。

電池持ちについて

- Connect Eyeの電池残量は、主にライブ映像確認および人物検知により減少します。
- 低温環境下（特に氷点下）においては、常温環境下に比べて電池残量の減少が速くなります。
- 電池容量は経年劣化、充電回数、使用環境などの要因で徐々に減少します。
- 常温環境下かつ未使用状態において、Connect Eyeの電池残量が100%から0%になるまでの期間の目安は次の通りです。(人物検知1回で録画時間10秒として計算)

ライブ映像確認	人物検知	電池持ち（最長）
なし	10回/日	3ヶ月
1分/日	10回/日	2.5ヶ月
5分/日	50回/日	2週間
10分/日	100回/日	1週間

14. 製品仕様



製品名	HOME ALSOK Connect Eye (IP-C730)
型式	IP-C730
有効画素数	200 万画素
レンズ	3.2mm F2.0
撮影範囲	水平 106° / 垂直 57° / 対角 130° (画角)
解像度	高画質 : 1080p (1920*1080) 普通画質 : 360p (640*360) ※人物検知録画は必ず高画質で保存されます
動画圧縮	H.264
動画 FPS	人物検知録画 : 15fps ライブ映像 : 1 ~ 25fps (映像の動きが多いほど高 fps になります)
動作環境	温度 -10°C~+50°C、湿度 90%RH 以下 (結露しないこと)
防塵・防水性	保護等級 IP65 (IEC 60529)※カメラ背面にカバーを装着した状態
通信	IEEE802.11b/g/n (2.4GHz 帯)
マイク & スピーカー	内蔵 (HomeLink アプリで通話可能)
ナイトビジョン	赤外線ナイトビジョン 昼夜モード自動切り替え
人物検知機能	あり
人感センサー検知範囲	検知範囲 : 約 120°、最長距離 : 約 9m

電源	充電式リチウムイオン電池内蔵 (9600mAh)
充電	5V/1A (USB Micro-B)、充電可能温度 0°C~ +45°C
動画保存場所	microSD カード、microSDHC カード、microSDXC カード (最大 128GB) ※別売り
本体サイズ	W57×D63×H100mm
本体質量	約 310g

15.Q&A

microSDカードについて

Q. microSD カードの容量が無くなったとき上書きされるデータ量の単位を教えてください。

A. 4GB 以上の microSD カードの場合、約 500MB 単位で上書きされます。4GB 未満の microSD カードの場合は、約 300MB 単位で上書きされます。

Q. microSD カードは一般用より産業用の高耐久のものを使用した方がよいですか？

A. 一般の microSD カードでの使用を想定しています。産業用の microSD カードでもご使用になれます。

Q. microSD カードが挿入されているか確認するにはどうしたらよいですか？

A. 筐体を直接確認してください。また、microSD カードが挿入されていない場合は録画再生ボタンを押した際に「SD カードがありません。」というポップアップが表示されます。

施工について

Q. 真下を映す角度に設置しても大丈夫ですか？

A. 大丈夫です。Connect Eye の可動域内であれば、ブラケットの角度に制限はありません。

Q. 設置できない場所がありますか？

A. 本マニュアルの安全上のご注意 > ご使用の前の確認事項 > 設置場所のご注意 をご確認ください。

アカウントについて

Q. 1つのアカウントを最大何台のスマホで操作できますか？

A. 制限はありません。複数のスマホから同時に映像を確認したり、音声通話を行うことが可能です。通知も全てのスマホに届きます。

Q.複数のスマホでログインし使用する場合、既存でログインしているスマホが自動的にログアウトになることはありますか？

A. ログアウトにはなりません。複数のスマホでログインしても台数制限なく使用できます。

電池について

Q.電池が0%の状態から、100%になるまでの充電に要する時間を教えてください。

A. 約8時間です。

Q.充電しながら使用してもよいですか？

A. 安全のため、充電しながら使用しないでください。

Q.充電LEDが赤色と青色交互に点滅している場合はどうすればよいですか？

A. 電池に異常が発生しています。使用を中止し、販売元に修理・交換を依頼してください。

Q.長期間保管する際の注意点はありますか？

A. リチウムイオン電池は、電源をオフにしても自然放電により少しずつ残量が低下します。残量0%の状態では長期間保管すると過放電を起こし、充電できなくなるほか、液漏れや発火等の恐れがあります。本製品を長期間使用しない場合でも、1か月に一度を目安に最低1時間程度充電してください。

セットアップについて

Q. セットアップが上手くいきません。

A. セットアップが上手くいかない場合、以下の原因が考えられます。

【ステータス LED】

- ステータス LED が赤点滅になっていない

⇒ 背面のリセットボタンを長押しして、ステータス LED を赤点滅状態にしてください。

【セットアップ済】

- 他のアカウントで既にセットアップされている

⇒ 他のアカウントでセットアップされている場合は、当該アカウントからカメラ情報を削除してください。

【スマートフォン、HomeLink アプリ】

- OS バージョンが、アプリ要件を満たしていない

⇒ OS バージョンが、iOS11.0 以上、Android7.0 以上であるかご確認ください。

- スマートフォンの位置情報が ON になっていない

⇒ HomeLink アプリ権限の位置情報を「常に許可」にしてください。

スマートフォンの位置情報を ON にしてください。

- (iOS のみ) ローカルネットワークを無効になっている

⇒ 有効にしてください。

- 上記をご確認のうえ、お手数ですが HomeLink アプリをアンインストール後、再インストールしてください。

【通信回線】

- インターネット回線が混雑している

⇒ 時間帯を変えてお試しください。

- Wi-Fi の電波が弱い

⇒ Connect Eye、スマートフォン、Wi-Fi ルーターを近づけてお試しください。

- Wi-Fi ルーターの接続台数制限による

⇒ 他の機器の周波数を 5GHz に変更するなど、2.4GHz の接続機器を減らしてください。

- Wi-Fi のパスワードに誤りがある

⇒ 全角 / 半角、大文字 / 小文字の誤りに注意して、正しく入力されているかご確認ください。

- ルーターの設定による

⇒ 「ご利用前の確認事項」に記載のルーター設定になっているかご確認ください。